

令和7年度青森県立保健大学学生寮募集要項

I 学生寮について

本学は、次のとおり学生寮を設置しています。

寮名	あずまし寮
所在地	〒030-0947 青森県青森市大字浜館字間瀬58-1（青森県立保健大学敷地内）
居室	2人部屋（10畳）
入寮期間	原則1年間 ※ただし、翌年度の入寮生の受入れ準備（設備の修繕等）のため、3月初旬までに退寮していただきます。
寄宿料 及び 経費	月額 寄宿料13,000円＋共益費5,000円（前年度実績） ※改定の可能性があります。 ※上記費用のほかに、寮室の電気代（実費）及び学生寮自治会費を徴収しています。金額は、入寮後別途お知らせいたします（学生寮自治会費 前年度実績 4月3,000円、5月以降月1,000円）。

II 学生寮入寮募集について

令和7年度は、以下のとおり入寮者を募集します。

1 入寮資格

- (1) 令和7年度に本学学士課程に入学する学生で、所定の入寮期間中、途中退寮することなく入寮できる者を対象としています。
- (2) 学生寮の趣旨を理解し、学生寮自治に積極的に携わる意欲のある者を対象としています。

【学生寮の趣旨】

「本学の理念や使命によりかなう人材を育成する上で必要とされるスキル（コミュニケーション、実習、演習等）の基礎を作るとともに、社会人としての基礎力を養成することを目的とする。」

- (3) 自宅から通学可能な者でも応募できます。

2 募集人員

令和7年度学士課程入学 1年生 女子68名程度

男子14名程度

（ただし、社会人・学士特別選抜による入学者は除く。）

3 入寮申請・受付方法

入寮願は試験合格者に対し、合格通知とともに送付されます。

入寮希望者は申請に際して、次項に記載する提出書類を同封の上、受付期間内に、教務学生課（学生寮担当）へ送付してください。

窓口受付時間内に、教務学生課（学生寮担当）へ持参しても差し支えありません。

4 提出書類

封筒に「入寮願在中」と朱書きし、以下の書類を入れて送付してください。

- (1) 入寮願（所定の様式）

(2) 封筒（入寮選考結果通知送付用）

- ・郵便切手670円分（簡易書留代含む）を貼付した角型2号封筒の表に、入寮希望者の郵便番号、住所、氏名を明記し、「入寮選考結果通知在中」と朱書きすること。
- ※封筒（入寮選考結果通知送付用）への記載の仕方については、4ページ目をご参照ください。

5 入寮願受付期間・入寮許可者発表日

令和7年度の入寮に係る日程については次のとおりです。

持参される場合は、窓口の受付時間（平日8：30～17：15）にお越しください。

郵送の場合は、締切日必着となります。

入寮選抜区分		入寮願 受付期間	入寮許可者 発表日	入寮手続期間
特別選抜 (学校推薦 型選抜)	一般 地域定着枠	令和6年 12月4日(水)～ 12月16日(月)	令和6年 12月23日(月)	令和6年 12月23日(月)～ 令和7年 1月14日(火)
一般選抜	前期日程	令和7年 3月7日(金)～ 3月15日(土)	令和7年 3月24日(月)	令和7年 3月24日(月)～ 3月31日(月)
一般選抜	後期日程	令和7年 3月21日(金)～ 3月26日(水)	令和7年 3月31日(月)	※

※一般選抜後期日程の入寮選抜について

- ①一般選抜前期日程までの入寮選抜で募集人員に達した場合には締め切らせていただくことがありますので、ホームページをご確認のうえ、お申込みくださるようお願いいたします。
- ②令和7年3月31日(月)に電話連絡にて、入寮に対する意思確認を行います。特別選抜・一般選抜前期日程での入寮決定者に対しては、すでに入寮手続が済んでいるため、電話連絡はいたしません。
- ③入寮が決定した方には入寮手続書類を送付いたしますので、入寮日当日にご提出ください。

《インターネットによる入寮許可の開示について》

入寮許可者発表日の当日からインターネットにより入寮許可の有無を開示いたします。入寮許可の有無は本学を受験した際に使用した受験番号を使って行います。アドレスは下記のとおりです。

本学ホームページ <https://www.auhw.ac.jp/seikatsu/shien/shukusha.html>



6 入寮者の選考について

希望者が多数の場合は抽選となる場合があります。

結果は、入寮願を提出されたすべての方に対し、入寮結果通知書を送付します。入寮許可者発表日の翌々日までに入寮選考結果通知書が届かなかった場合は、教務学生課学生寮担当までお問い合わせください。

7 入寮手続等について

入寮を許可された者には、入寮選考結果通知書とともに入寮手続関係書類（入寮届、誓約書、入寮辞退届等）を送付し、入寮手続等についてお知らせしますので、入寮手続期間内に所定の手続を行ってください。

なお、入寮手続期間内に手続のなかった者は、入寮を辞退したものとみなします。

8 入寮日について

入寮日は、入学式前日及び入学式当日です。

入寮受付時間は、入学式前日が9：00から16：00、入学式当日が13：00から16：00となります（入学式当日は午前中に入学式等が行われるため、受付できません）。荷物等の搬入についても同日時に行ってください（業者に依頼する場合も同様）。

なお、入学式の日程については、特別選抜入試合格者については、2月に送付される入学式等案内を、一般選抜入試合格者については、入学手続き案内をご確認ください。

9 入寮辞退について

入寮を辞退する場合は、入寮手続期間内に入寮辞退届を提出してください。

10 学生寮見学会

(1) 下記日程で実施します。詳細はホームページをご確認ください。

令和6年 8月 9日（金） オープンキャンパス時

令和6年11月23日（土・祝） 特別選抜日程（受験者とその保護者のみ）

令和7年 2月25日（火） 一般選抜前期日程（受験者とその保護者のみ）

※感染症の状況により、変更となる場合があります。

(2) 見学方法

受付及び見学時間は、入試日程の決定に併せ、開催前日までに本学ホームページに掲載しますので確認してください。

受付をした方から順次ご案内します。受付をしていない方は寮内への立入はできませんのでご了承ください。見学の所要時間は20～30分程度です。

また、見学会以外での学生寮の案内は行っておりません。

【お問い合わせ先】

青森県立保健大学教務学生課（学生寮担当）

〒030-8505

青森県青森市大字浜館字間瀬58-1

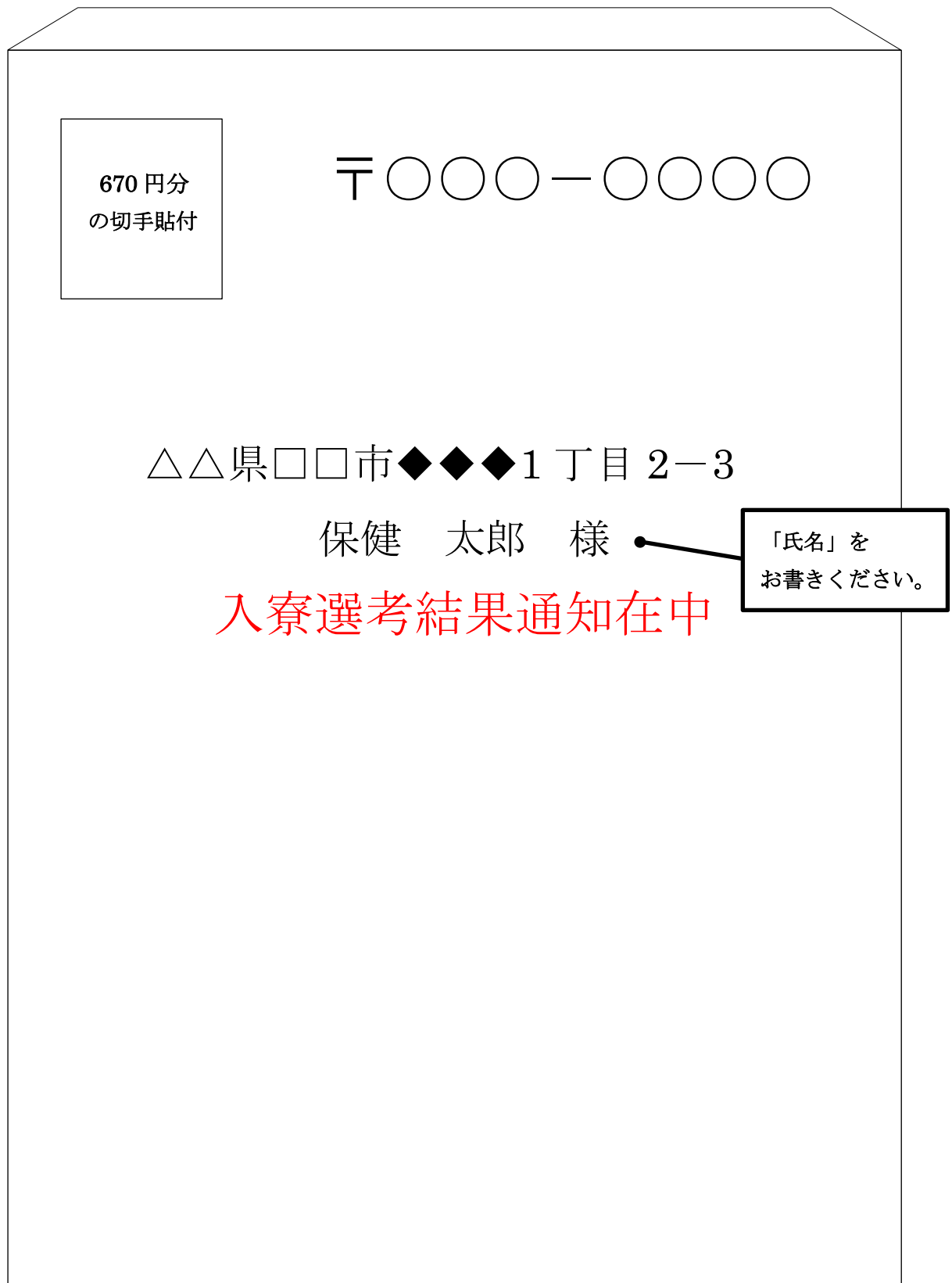
電話 017-765-2144

FAX 017-765-2188

窓口受付時間 8：30～17：15（平日）

（8月のみ8：30～16：30）

※封筒（入寮選考結果通知送付用）記載例



670 円分
の切手貼付

〒〇〇〇〇—〇〇〇〇〇

△△県□□市◆◆◆1丁目2-3

保健 太郎 様

入寮選考結果通知在中

「氏名」を
お書きください。

学生寮「あずまし寮」案内

1 寮の概要

(1) 構造・収容人数等

昭和57年建築 鉄筋コンクリート4階建て（平成24年内装一部改修）

1階 学生自治会・サークル室、管理室（学生寮用）、談話室

2階 宿泊施設（ドミトリー）、学生寮（男子18名）

3階 学生寮（女子38名）

4階 学生寮（女子38名）

※各階に療養部屋を設けております。

(2) 共同設備

1階 玄関 談話室 メールBOX 宅配BOX

2・3・4階 調理室（キッチン及び食卓） 談話コーナー（テレビ有） トイレ
シャワールーム 洗面所 洗濯室 乾燥室

各階 Wi-Fi設備（学習専用）

※食事なし（自炊可）

(3) 居室設備

10畳2人部屋、冷暖房、照明、収納付きベッド、クローゼット、机、椅子、棚

2 必要経費

(1) 寄宿料 月額13,000円

(2) 共益費 月額 5,000円

（前年度までの費用実績。改定の可能性あり）

(3) 自治会費 4月分3,000円（翌月からは自治会総会で決定予定）

※5月～6月・10月～12月分は1,000円、

7月分は2,000円（前年度実績）

(4) 寮室電気料 3ヶ月毎に請求（同室のルームメイトと相談し負担）

3 特色

(1) 学部新入生を対象とした導入時教育の一環として開設されています。

(2) 1室2名の共同生活による協調性、コミュニケーション能力等の養成が期待されています。

(3) 学生寮の管理運営を学生寮自治会が中心となって行うことにより、集団生活における自立心、主体性などの形成が期待されています。

・寮生大会（学生寮自治会規約に基づいて学生寮に関する重要事項を決定する場）、レクリエーション企画（ゲーム大会、クリスマス会）など、寮内行事には原則、全員参加することとなっています。

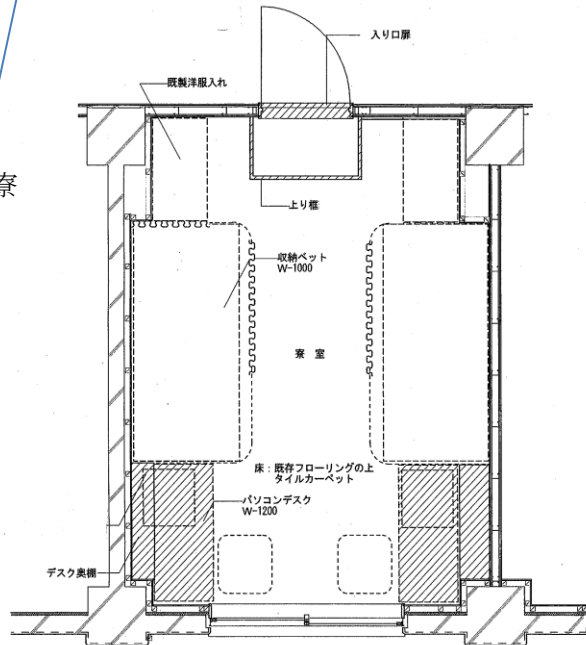
(4) 食事、洗濯、清掃（共用部分を含む）などを通し、自立して生活できる力を身に付けることが期待されています。

(5) 学生寮アドバイザー、レジデントアシスタント（上級生）が寮生活をサポートします。

4 寮室見取図等

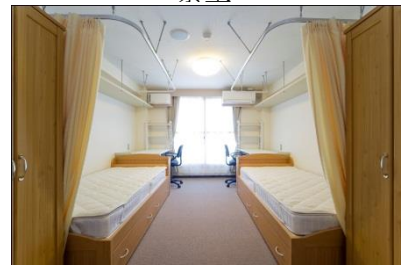


あずまし寮



部屋により、レイアウトが一部異なる場合がございます。

寮室



食卓



キッチン



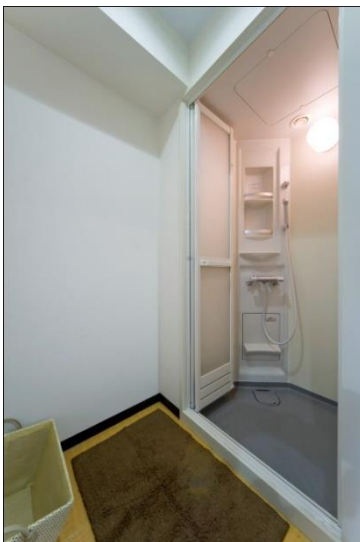
談話コーナー



洗濯室



シャワールーム



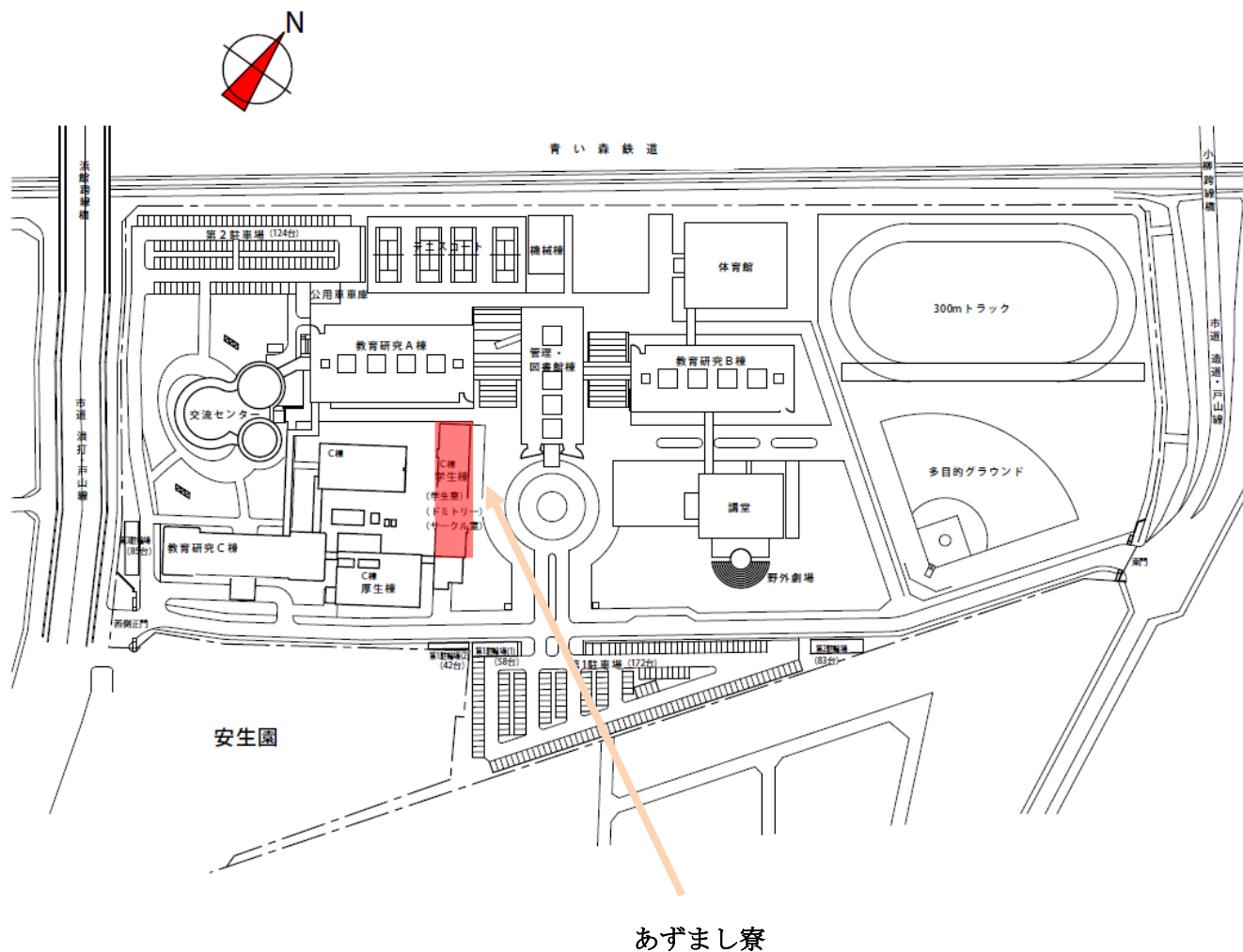
洗面所



乾燥室



学生寮所在地略図



利用交通機関

○青森駅から約7 km、新青森駅から約11 km

○鉄道

新青森駅から青森駅を經由し（奥羽本線）、青い森鉄道八戸方面行きで東青森駅または小柳駅で下車。

いずれも大学まで徒歩約10分

○バス（青森市営バス）

新青森駅南口から東部営業所方面行きで青森駅前バス停で下車（約15分）

青森駅前バス停から明の星通り線で県立保健大学前バス停まで（約20分）

様式第1号

この入寮願は、書き方の注意事項を示したものです。提出の際は、「様式第1号入寮願」を使用してください。

入 寮 願

令和 年 月 日

公立大学法人青森県立保健大学理事長 殿

青森県立保健大学学生寮に入寮を希望しますので、許可くださるようお願いいたします。

1 入寮希望者

受験番号		学科	学科
ふりがな 氏 名		性別	男・女
生年月日	昭和・平成 年 月 日		
住 所	〒		
電 話		携帯電話	

2 保証人※

ふりがな 氏 名		性別	男・女
生年月日	大正・昭和・平成 年 月 日	続柄	
住 所	〒		
電 話		携帯電話	

3 入寮を希望する理由

入寮希望者本人が記載の事（保護者代筆不可）

4 学生寮の趣旨について

学生寮の趣旨を理解しましたか。

はい いいえ（いいえの場合、入寮は許可できません。）

※ 保証人は、入学手続で届け出た保証人（一親等の親族又はこれに準ずる者）と同一の者とする事。